



## VII<sup>ème</sup> VIRÉE DU CLUB A.V.A. en IRLANDE 18-30 Mai 2019



Texte : D. Melle - Photos : E. Hartweg, D. & D. Melle

### Samedi le 18 mai 2019, 06H30 :

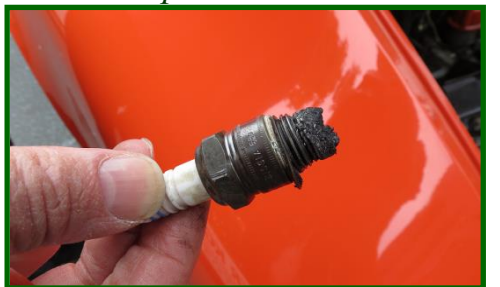
*Après des mois de préparation passionnante, le grand jour, enfin, arrive ! Six équipages enthousiastes se retrouvent à Bischoffsheim dans un premier regroupement pour une nouvelle et excitante aventure : la découverte de la République d'Irlande loin des grands axes autoroutiers et des ronds-points standardisés avec nos chères Anciennes. Marie-Odile et Jean-Jacques Bildstein ont*



*préféré leur cabriolet Aston-Martin Vantage à la lourde Berline Daimler tandis que Dominique et Jean-Lin Gini sont fidèles à l'Alfa-Romeo Spider. Cathy Erbe a le droit de conduire la Mercedes 280SL car à cette heure matinale les yeux de son cher Werner Haimerl sont habituellement embués, alors que Dominique et Eric Hartweg sont tout heureux de participer à leur première expédition avec notre groupe en Porsche 912 ! Le clan Melle a opté pour une solution innovante : Joseph et Marie-Laurence Klughertz ont choisi la petite GT6 MK2 tandis que Dominique et votre serviteur ont jeté leur dévolu sur la Volvo P1800S enfin équipée de ceintures de sécurité d'origine et d'appuie-têtes livrés*

*en un temps record par la Suède.*

*A 07H00 tapantes, toute cette petite cohorte se met en route pour rallier le Kilomètre **4** de la **A33** où se situe l'Aire de Villers. Mais déjà, vers Lunéville, le déflecteur G de l'Alfa-Romeo se brise. On fait une réparation de fortune avec les adhésifs transparents emmenés en nombre. Et comme un ennui n'arrive jamais seul, la Porsche des Hartweg commence à perdre de la puissance...*



*Arrivés à l'Aire de Villers, le moteur de la Porsche rend l'âme ! Josy et Guy Pierron venus avec la Jaguar XKR assistent impuissants au désastre. L'auto venait d'être révisée mais Joseph localise rapidement la panne : la bougie du cylindre antérieur gauche avait été forcée au montage et, du fait d'un manque d'étanchéité, a entièrement fondu sous l'effet de la chaleur dégagée ! La 912 repart sur un plateau, les Hartweg commandent un taxi pour chercher un autre véhicule à leur domicile...*

*Vers 10H30, nous quittons l'Aire de Villers et les Hartweg qui attendent leur taxi. Il nous faut effectuer rapidement 304 kilomètres pour rejoindre Vieux-Moulin où l'on nous attend pour notre repas de midi. Nous arrivons à l'Auberge du Mont Saint-Pierre vers 13H45. Malgré notre retard l'accueil y est fort chaleureux. Bien sûr, nous subissons les quolibets de nos amis sur place depuis quelques heures : on y retrouve avec plaisir Jean-Marc Alexandre et Paul Klein, François Arnould, Françoise et Marc Collard, Stéphane de Smedt ainsi que Christine et Noël Messersi qui n'est pas le dernier à nous chambrer !*



*Le cadre est sympathique, le repas excellent et le contact avec nos hôtes est chaleureux. A 15H30, il est temps de reprendre la route. A Compiègne, à 500 mètres de la Station, la Volvo tombe en panne sèche. Encore un contretemps qui nous fait perdre de précieuses minutes !*



*Les 150 kilomètres restants pour rallier notre hôtel à Pont de l'Arche se passent sans encombre. Nous y retrouvons Michèle et Patrick Zylberfain venus directement du Lot avec leur Alpine. Mais François Arnould se plaint d'un flou anormal du train avant. Joseph se dévoue et le diagnostic tombe rapidement : les cavaliers de la barre de direction sont rompus ! Une fois de plus, il fait des*



*miracles : grâce à l'hôtelier, un ancien de chez Renault, qui lui met à disposition plieuse et poste à souder, il réussit, en à peine deux heures de temps, à remettre l'auto en état. Une sacrée prouesse ! François repartira avec nous le lendemain !! Vers 21 heures, Dominique et Eric Hartweg arrivent à Pont de l'Arche en Alfa-Romeo. A 22 heures, nous nous mettons enfin à table et nous regagnons l'Hôtel de La Tour vers minuit. La nuit sera courte !*

### **Dimanche le 19 mai, 06H45 :**

*Pauvre Werner ! Une fois de plus, on le fait se lever en pleine nuit. Mais tout le monde est présent à l'appel et le petit déjeuner est copieux. Nous quittons Pont de L'Arche à 08H00, après avoir pris congé de Stéphane De Smedt qui rentre directement en Belgique. Un tout grand « Merci » à lui de nous avoir accompagnés jusque-là. Très rapidement, les conditions météo se dégradent et une forte*



*pluie nous accompagne jusqu'à Tourlaville où nous sommes attendus au Restaurant « A l'Abri des Flots ». Ça tombe bien car il continue de pleuvoir ! L'accueil est exceptionnel et le repas de qualité est facturé à un prix on ne peut plus modique. Nous en repartons vers 14 heures car il nous faut être impérativement à l'embarquement à 14H30. Les formalités se passent sans difficultés et Sylvie, la*





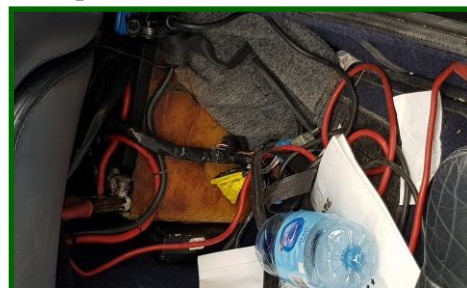
Responsable Stena-Line, en poste à Cherbourg ce jour-là, vient nous saluer et nous indique que nous bénéficions d'un emplacement réservé pour nos autos sur le Ferry. A 16H10, nous embarquons et de suite, les autos sont verrouillées et sécurisées. Ouf! Tout le monde est à bord. Le stress retombe immédiatement. De suite, nous allons prendre possession de nos cabines extérieures qui sont dans un état de propreté irréprochable. On peut souffler un peu et faire un brin de toilette avant



de gagner les salons et de faire une petite excursion sur le pont supérieur balayé par de violents embruns. Mais très vite le ciel se dégage et cette nouvelle et belle luminosité contraste agréablement avec toute une journée de sombres nuages bas. Le dîner à bord est à nouveau l'occasion de se retrouver. Tout naturellement les différents groupes se mélangent, pour la première fois sans contrainte horaire, créant ainsi une belle convivialité. La nuit est claire et la mer d'huile. On aperçoit au loin les phares des Cornouailles qui avertissent les marins d'un danger d'échouement.

### Lundi le 20 mai, 08H00 :

Un beau et généreux soleil illumine le port de Rosslare, offrant un saisissant contraste avec l'obscurité de la soute du ferry. Nous débarquons à 08 heures et remplissons les formalités douanières d'usage avant de nous lancer sur les routes irlandaises. Mais très rapidement, une nouvelle panne majeure nous contraint à un arrêt prolongé : cette fois-ci, c'est la TVR Griffith de Jean-Marc Alexandre qui est stoppée près du Roundabout de New Ross, entre Drinagh et Enniscorthy. La panne électrique qui l'immobilise est compliquée, mais Joseph - Mc Gyver réussit, à force de persévérance, à résoudre le problème en utilisant un câble de dépannage de batterie !



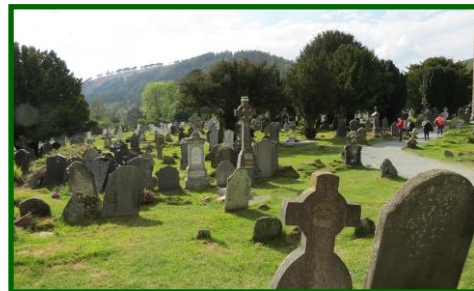
Vers 11 heures, ils rejoignent le reste de la troupe posée à quelques encablures sur un parking de bistrot. Il nous reste 70 kilomètres à effectuer pour rallier Tullow, notre étape de la mi-journée. Nous y arrivons vers 12H45, posons nos autos dans un parking public et rejoignons le « Riverbank Inn » où nous sommes accueillis fort chaleureusement ! Le local est charmant, le personnel souriant et disponible et les différents mets sont unanimement appréciés. Et comme c'est la coutume dans notre groupe, je remets à la Responsable de l'Etablissement une plaque rallye dédicacée par tous. Avant de repartir, une photo du groupe est faite devant le restaurant.



Nous en repartons vers 14 heures 30. Eric Hartweg nous propose d'aller visiter Glendalough Monastic Settlement situé à 48 kilomètres de Tullow, dans le comté de Wicklow. Fondé au 6<sup>ème</sup>



siècle par St Kevin, cet important site monastique qui s'étend sur plusieurs hectares dans un écrin boisé comprend d'imposants édifices datant pour la plupart des 10<sup>ème</sup>, 11<sup>ème</sup> et 12<sup>ème</sup> siècles. Une majestueuse tour ronde de 30 mètres de haut domine le site qui comprend de nombreuses ruines d'édifices religieux. Seule, l'Eglise St Kevin (St Kevin's Kitchen) est dans un bon état de conservation. Une multitude de tombes avec de grandes croix celtiques qui se concentrent autour



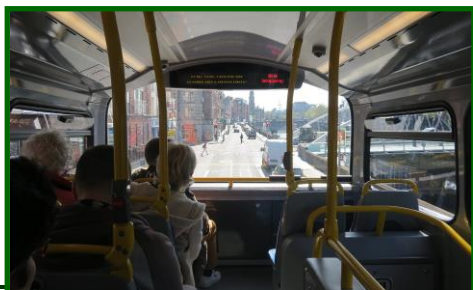
des églises exhalent un étrange mysticisme. A 17H45, nous reprenons nos autos pour rallier notre hôtel, encore fortement marqués par l'atmosphère religieuse du lieu. C'est vers 19 heures que nous arrivons au Springfield Hotel à Kildare où nous avons le plaisir de retrouver Anne et Steve Mutch, membres de l'AVA, venus d'Ecosse avec leur belle Stag partager avec nous cette Balade en Irlande. Audrey, la cousine de Joseph expatriée à Dublin, et son époux Shane sont nos hôtes pour le dîner au « Salmon Leap Inn ». Ils ont gentiment accepté d'être nos guides le lendemain et nous expliquent déjà le déroulement de la journée. A la fin de ce repas, Patrick Zylberfain me demande de quitter la



salle avec mon gendre. Il propose alors au groupe de récompenser Joseph pour tout le travail accompli. Une enveloppe contenant une somme rondelette lui est alors remise en fin de soirée.

### Mardi le 21 mai, 08H30 :

C'est jour de repos pour nos autos. Nos guides nous emmènent au Centre de Dublin par un transport en commun. C'est tellement commode, d'autant plus que l'arrêt de bus se situe à 100 mètres de notre hôtel. Audrey nous fait sortir du bus à Impériale dans Nassau Street, nous indiquant les édifices importants à voir, les enseignes à découvrir, en nous donnant rendez-vous à l'angle de Grafton Street et de Suffolk Street à 12H00 pétantes pour nous diriger vers notre lieu de repas. Il nous reste largement le temps de découvrir le secteur piétonnier de Grafton Street avec un Portier

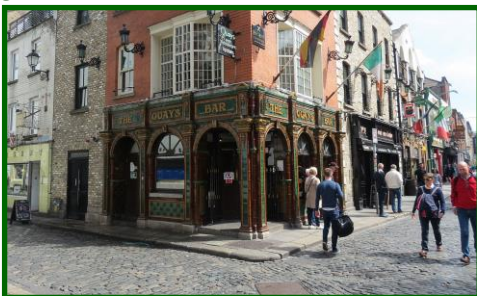






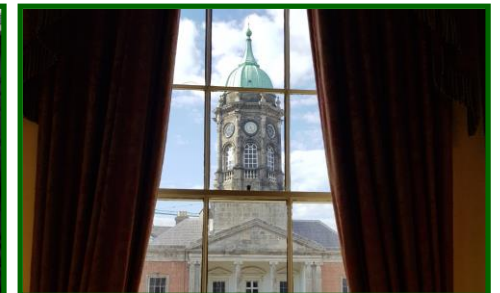
en livrée, L'Eglise Ste Anne dans Dawson Street, les boutiques de tailleurs dans Anne Street South, l'admirable Hall du Restaurant Bank on College Green près de Dame Street, les nombreuses boutiques spécialisées dans le négoce du Whisky ou de Tricots Irlandais, la bibliothèque du Trinity College fondé en 1592 et ayant compté dans ses rangs des écrivains illustres tels que Samuel Beckett, Jonathan Swift ou Oscar Wilde, pour ne citer qu'eux !

A 12H00, le groupe au grand complet se retrouve au point de rendez-vous fixé par Audrey qui nous guide vers Parliament Street où se situe « The Larder », l'Enseigne de notre déjeuner.



Bien sûr, elle nous fait passer par Temple Bar, l'endroit où l'on trouve la plus grande densité de Pubs au monde et où la Guinness coule à flots ! Nous arrivons à destination vers 12 heures 45. Le lieu est typique, exigü à souhait et la nourriture parfaitement irlandaise.

Après ce repas, Audrey nous emmène dans Dame Street visiter City Hall où l'on retrace de façon détaillée toute l'histoire de l'Irlande. Puis, elle nous attire à « Dublin Castle » qui fut le siège du



pouvoir britannique de 1171 à 1922 et à « St Werburgh's Church » évoquée pour la première fois



en 1178 et dont tout le complexe actuel date du début du 18<sup>ème</sup> siècle. Audrey est une guide parfaite, narrant par le détail l'Histoire des lieux emblématiques de sa patrie d'adoption. Nous prenons notre dîner au Beckett's Hotel avec nos guides d'un jour en les remerciant très chaleureusement de leur aide précieuse pour l'organisation de notre séjour à Dublin.

**Mercredi 22 mai, 08H30 :**

Après un copieux petit déjeuner, nous chargeons nos autos. A 08 h45, les moteurs vrombissent. Dans ce concert si particulier qui résonne dans la cour du Springfield Hotel, on distingue tout particulièrement la sonorité envoutante de la belle Stag Ecossaise ! La sortie des faubourgs de Dublin est rendue très difficile par une circulation très dense à cette période de la journée. La situation s'améliore lorsque l'on quitte les zones urbaines. Et c'est sans encombre que l'on arrive à Kilbeggan pour notre prochaine visite. Mais malgré un échange de mails récents, nous ne sommes



pas attendus ! Je peux cependant prouver avoir envoyé une confirmation de visite qui n'a cependant jamais été reçue par son destinataire ! Qu'importe, la guide sympathique qui nous est attribuée au pied levé sait parfaitement nous expliquer le fonctionnement de la « Locke's Distillery » créée en 1757. A la fin de la visite et d'une raisonnable dégustation, nous reprenons nos autos. Il nous reste 31 kilomètres à effectuer pour rejoindre la Cité Médiévale d'Athlone, où nous sommes attendus pour notre repas de midi. L'accueil au « My Melody Restaurant » tenu par Amir, pub si typique, est chaleureux et les plats copieux excellents. C'est un superbe moment lors de ce

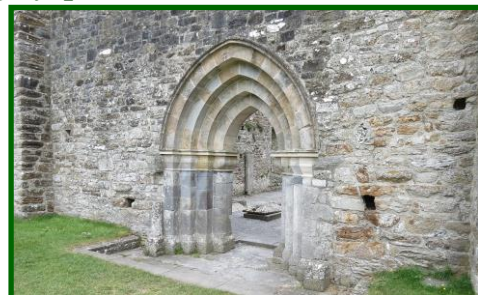
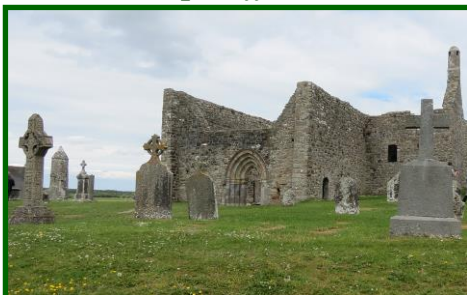


premier contact de cette belle Irlande profonde. A la fin du repas, nous faisons un petit tour par le « Sean's Bar » voisin qui se prétend être le plus vieux pub d'Irlande et dont l'origine remonterait au



début du 10<sup>ème</sup> siècle et dans lequel le débit des pintes de Guinness atteint des sommets ! De fameux records !!

En quittant ce lieu, Eric Hartweg nous propose de modifier le parcours et de faire un petit détour vers le Sud pour découvrir un lieu emblématique de cette partie de l'Irlande : l'Abbaye de Clonmacnoise dont l'origine remonte en l'An 545, quand un prêtre du nom de Ciaràn entreprend la construction d'une église en bois sur un site qui offre une vue magnifique sur Shannon River et les



paysages du Comté d'Offaly. Au cours des siècles furent érigées 7 églises et deux tours rondes. D'autres constructions se sont rajoutées, formant ainsi un grand hameau. Nous en repartons vers 17 heures. Il nous faut encore effectuer 83 kilomètres pour rallier notre hôtel à Galway. Nous arrivons au « Connacht » où nous découvrons des prestations industrielles qui ont cependant l'avantage de nous offrir un parking souterrain. Le dîner de notre groupe a lieu dans une salle immense et horriblement bruyante.

### **Jeudi 23 mai, 10H00 :**

C'est sous un ciel bas que nous nous rendons à Kylemore Abbey, édifice emblématique du Connemara. C'est la tumultueuse histoire d'un château majestueux construit en 1868 par un riche industriel au bord du Lac Pollacapall et d'une véritable petite cathédrale érigée en hommage à son épouse prématurément décédée en 1874. Ce magnifique domaine est racheté en 1920 par les Sœurs Bénédictines qui en font un collège catholique réputé encore en activité aujourd'hui. Il ne pleut pas, et le temps maussade est atténué par la beauté des paysages. Vers midi, nous arrivons au Kylemore Pass Hotel, un charmant établissement dans lequel l'accueil est des plus chaleureux. Avec Mamy Rose aux fourneaux et son fils en Salle, nous dégustons un excellent repas dans un cadre



typiquement Irlandais. C'est à regret que nous quittons nos hôtes d'un jour, non sans avoir pris de nombreux clichés en espérant qu'ils traduisent fidèlement l'atmosphère cosy du lieu !

4 kilomètres à peine sont à effectuer pour nous rendre à Kylemore Abbey. Depuis ma première visite en 2006, « l'Entreprise Kylemore Abbey » a considérablement évolué : on y trouve de grands parkings enrobés et un office de tourisme a été récemment construit ! Malgré le temps médiocre, la foule est nombreuse, avec une majorité de touristes venant d'Extrême-Orient.

Le château d'allure Victorienne est toujours aussi majestueux, empreint d'une grande solennité. Le



luxe est omniprésent dans les pièces ouvertes au Public. L'intimité qui règne dans l'enceinte de la petite cathédrale magnifiée par de splendides vitraux traduit parfaitement la détresse de Henry Mitchell lors du décès de son épouse Margaret.



Pour le retour, Marie-Laurence et Joseph suggèrent de prendre la route côtière. C'est une excellente idée car le bord de mer est d'une beauté sauvage. Les remarquables paysages sont encore rehaussés par une splendide clarté qui apparaît lorsque nous approchons de l'océan sur la R341.



Le détour en vaut la peine et nous nous arrêtons à plusieurs reprises pour mieux nous imprégner de la magie de l'endroit. Plusieurs d'entre nous en ramènent un galet comme témoin de ce passage. Le retour à l'hôtel se passe sans encombre. La soirée est un peu plus calme car à notre demande pressante, on nous attribue une salle à manger un peu plus discrète...

### Vendredi 24 mai, 08H15 :

Pas le temps de lambiner, car un ferry nous attend. Toutes les réservations sont finalisées et payées depuis quelques mois pour notre séjour sur Inishmore, la plus grande des îles d'Aran, située à 1



heure de traversée au large de Rossaveel. Arrivés au port, nous garons nos autos sur un parking dédié et prenons nos billets. A 11H30, une fois sur l'île, la plupart d'entre nous prend possession du vélo choisi à sa guise, tandis que certains, en difficulté avec leurs articulations, s'installent dans la calèche qui les attend. Pour rallier le site fortifié de Dun Aengus, nous longeons la côte rocailleuse d'où l'on peut apercevoir de nombreux phoques qui s'y prélassent. Nous prenons nos billets et arrivons sur le site celtique au bord de la falaise après une ascension d'une trentaine de minutes. Cette triple enceinte fortifiée est impressionnante ! Nous y choisissons un endroit adéquat pour nous poser et prendre notre pique-nique. Un moment inoubliable ! Le retour se passe par la route haute, plus



difficile, avec d'importants dénivelés. Nous sommes bien en avance et Jean-Jacques Bildstein, en mission secrète, se charge fort habilement de me tenir à l'écart du groupe sans que je me doute de quoi que ce soit...



Le dîner au Connacht est, comme d'habitude, insipide ! Après le repas, Patrick Zylberfain nous attire au parking souterrain. Et là, une belle fête m'attend pour mon anniversaire : le champagne coule à flots dans une ambiance musicale des sixties. L'émotion m'étreint ! Le fait que cette réunion chaleureuse se déroule près de nos autos la rend encore plus sympathique ; les responsables de



l'hôtel avaient refusé de mettre à notre disposition un des nombreux petits salons pourtant inoccupés ce 24 mai !

### Samedi 25 mai, 09H30 :

La belle fête de la veille est encore dans toutes les mémoires. Aujourd'hui, nous nous rendons à Ballyvara près de Doolin ( Comté de Clare ) pour admirer les Falaises de Moher, les plus hautes d'Europe ! Comme d'habitude, nous prenons le chemin des écoliers et longeons la côte. Le ciel bas qui nous accompagne accentue encore s'il le fallait l'aspect sombre de cet océan sauvage. Ces



paysages sont tellement époustoufflants que nous nous arrêtons à plusieurs reprises pour mieux nous en imprégner. Nous arrivons à Ballyvara vers 11 heures 15 et profitons du temps qui nous reste avant le repas pour découvrir ce village de pêcheurs et y faire quelques achats. Puis nous rejoignons le « Gus O'Connors Pub » qui nous accueille pour notre déjeuner. L'endroit est magnifique et pour rehausser encore l'ambiance du local j'avais demandé que des ballades irlandaises agrémentent notre lunch. Cette pause de midi est de l'avis de tous une grande réussite !



Nous saluons chaleureusement nos hôtes et reprenons nos autos pour rejoindre le lieu de parking obligé et prenons nos billets pour visiter les « Cliffs of Moher » que l'Océan Atlantique a formés au



fil des temps. Ces vertigineuses falaises qui s'étendent sur plus de 8 kilomètres et culminent à plus de 215 mètres offrent des paysages à couper le souffle. La massive Tour O'Brien construite en 1835 au point culminant du site domine ces paysages. La roche est d'une couleur anthracite, fortement marquée par l'érosion des flots déchaînés. Il paraît que par temps clair on distingue parfaitement les trois îles d'Aran. Il paraît...



Vers 16 heures 30, nous regagnons nos autos et reprenons la route vers Galway. Nous passons cette fois-ci par l'intérieur des terres via Carrowkeel West et Toorard. Nous retrouvons l'hôtel vers 19 heures. Je demande que notre groupe puisse passer à table vers 20 heures, soit 15 minutes après l'heure prévue, ce qui est refusé. Nous sommes donc à l'heure à table mais ne sommes servis qu'après 20 heures 15 !!!

### Dimanche 26 mai, 09H00 :

C'est sans le moindre regret que nous quittons l'industriel Connacht Hotel. Un « Gentlemen, start your engine ! » retentit dans le parking souterrain. Marie-Laurence et Joseph nous quittent à ce moment pour rejoindre Cousine Audrey et son mari Shane. Un grand soleil salue ce départ et nous accompagne toute la matinée. Arrivés à Limerick, nous posons nos autos sur le parking situé à quelques pas de notre restaurant et du Château du peu glorieux Roi Jean qui fut Seigneur d'Irlande et Roi d'Angleterre en 1199, date de la mort de son frère Richard Cœur de Lion. Un sympathique vigile mandaté par l'Office de Tourisme a la charge de surveiller nos montures lors de cette étape !



Et comme il n'est pas encore temps de passer à table, nous en profitons pour découvrir la Vieille Ville autour de « Saint Mary's Cathedral » dont la construction a débuté sous le règne du roi Donal Mor O'Brien en 1168 et dont il subsiste encore une partie romane sur la facade ouest.





*Vers 12 heures, nous nous rendons au « Katie Dalys Pub & Kitchen » où nous sommes attendus pour notre lunch. Dans cette maison qui date de 1789, l'accueil est chaleureux et la nourriture traditionnelle est unanimement appréciée. A la fin du repas, nous nous dirigeons vers le château où notre visite débute à 14H30. Cette forteresse massive qui fut érigée à la fin du 12<sup>ème</sup> siècle sur les ruines d'un camp viking porte en elle les stigmates des nombreux conflits qui ont affaibli l'Irlande au cours des siècles.*



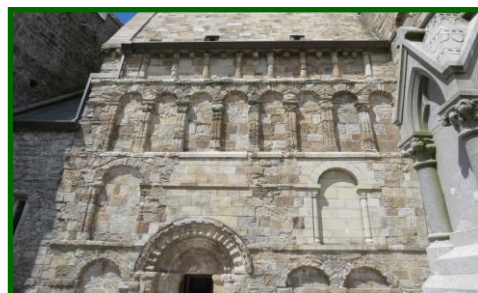
*Nous quittons Limerick vers 17 heures. 63 kilomètres nous séparent encore de notre prochain point de chute. Il recommence à pleuvoir lorsque nous arrivons à destination au « Cahir House Hotel ». Ce nouvel hébergement nous change agréablement du précédent : le personnel est accueillant, nos chambres cosy et nous bénéficions d'un petit salon particulier pour notre dîner. De plus, nos autos sont garées dans l'enceinte de l'hôtel. Que demander de plus ?*



### **Lundi 27 mai, 10H15 :**

*Une petite grasse matinée est permise ce matin ! En effet, l'étape du matin est courte. Il suffit d'accomplir 31 kilomètres pour rallier Cashel, cité médiévale où se trouve, perchée sur un piton rocheux, le lieu de résidence des Hauts Rois d'Irlande. Dans cette forteresse qui devint au fil des siècles une véritable citadelle se trouvent plusieurs édifices religieux dont la Cathédrale Saint-Patrick et la Chapelle du Roi Cormac. Avant cette visite, nous prenons notre déjeuner au Rock House Restaurant, où l'on se régale d'un buffet varié à petit prix.*

*A 14H00, nous nous présentons à l'entrée du Rock et prenons nos billets réservés. Est réservée également, dans la Grande Salle de la Chorale des Vicaires, une projection en Français qui relate*





*L'Histoire de cette forteresse. On y trouve, outre les églises et les résidences, une tour ronde haute de 28 mètres qui fut érigée en l'an 1100. L'état de conservation du site est remarquable et donne l'impression d'une plongée dans un passé lointain qui paraît si proche dans cet environnement ! On*



*trouve également de nombreuses croix celtiques disséminées sur cette citadelle.*

*Vers 16 heures 30, nous reprenons nos autos et rentrons en ordre dispersé à Cahir. Comme il n'est pas encore l'heure du repas, nous avons tout loisir de partir à la découverte de la Cité. Le dîner qui suit, le dernier en Irlande, est à nouveau d'une grande cordialité.*

### **Mardi 28 mai, 09H30 :**

*Notre séjour en Irlande touche déjà à sa fin. Anne et Steve Mutch nous quittent pour reprendre la route vers l'Ecosse. Ces adieux sont empreints d'une très grande émotion. Le reste du groupe prend la direction du Sud-Est, vers Rosselare. A nouveau, un soleil radieux illumine les paysages que nous traversons. Nous arrivons au Templars Inn à Templetown vers 11 heures 45 et avons tout le temps*



*de nous imprégner de la beauté du lieu. Notre dernier déjeuner sur le sol Irlandais nous laisse à tous un excellent souvenir. Il reste encore 55 kilomètres à effectuer pour rallier Rosselare. Comme nous sommes largement en avance, nous en profitons pour faire un petit détour par le « Hook Head » où se trouve le « Hook Lighthouse » construit au 13<sup>ème</sup> siècle. C'est le plus vieux*



*phare du monde en activité. Chacun d'entre nous est conquis par la beauté du lieu, entre terre sauvage et mer tumultueuse ! Nous en repartons à regret vers 15 heures 30.*

*A nouveau, pour cette dernière étape en Irlande, soleil et ciel bleu nous accompagnent tout au long de la **R733** et la **N25**, certainement pour nous faire regretter de quitter cette île magnifique ! En nous approchant de Rosselare, nous apercevons, garée au bord de la route, la petite GT6 MK2 qui*



nous avait quittés à Galway. Et comme nous sommes encore largement en avance, nous nous arrêtons également pour déguster une dernière pinte de **GUINNESS**, sur le sol Irlandais !



A 17H30, nous arrivons aux portes du port qui tardent à ouvrir, ce qui nous laisse le temps de faire quelques sympathiques rencontres. On fait ainsi la connaissance d'un jovial Hollandais venu en Irlande avec sa Vauxhall. Le courant passe bien de suite car cet homme, Ancien de chez Volvo, s'occupait plus particulièrement des P1800 ! L'embarquement se fait vers 19 heures. A nouveau nos autos sont rangées, comme à l'aller, près de la sortie. Nous nous donnons rendez-vous pour le dîner à 20H00 et comme à l'aller, les plats aux relents fortement industriels sont insipides ! On regrette déjà la bonne cuisine Irlandaise ! Mais c'est l'occasion pour François Arnould de faire une belle rencontre ! A nouveau, la nuit est calme mais le ciel commence à se couvrir.

### Mercredi 29 mai, 08H00 :

Nous avons encore quelques heures à tuer sur ce Ferry qui ne rentre dans le port de Cherbourg qu'à 16H15. Ainsi, François peut encore passer quelques moments privilégiés avec sa nouvelle amie. Débarquant sur le sol de France, nous sommes de suite dans l'ambiance : une pluie forte et ininterrompue nous y accueille. Il pleut également dans nos cœurs car, à nouveau, notre groupe se disloque : Michèle et Patrick Zylberfain rentrent directement dans le Lot alors que Jean-Marc Alexandre, qui doit prendre un avion à Bruxelles le lendemain, et Paul Klein nous quittent. La pluie



nous accompagne tout au long du trajet vers Pont de l'Arche. On se demande quand il ne pleut pas dans cette région !

### Jeudi 30 mai, 08H30 :

Nous prenons congé des propriétaires de l'Hôtel de la Tour en les remerciant très chaleureusement de toute l'aide fournie pour permettre à la XK140 de François de poursuivre sa route avec nous lors du voyage aller. Ce matin, la circulation est dense car nous sommes le Jeudi de l'Ascension. Elle l'est encore davantage lorsque nous contournons la Capitale. Une fois cet obstacle franchi, elle



devient à nouveau beaucoup plus fluide. Après un trajet de 245 kilomètres sans la moindre panne, nous arrivons à Sézanne vers 12 heures 30. L'accueil au Relais Champenois est remarquable. Nos autos sont garées dans un espace privé et notre repas est pris dans un petit salon particulier. Le



*Service est rapide et chaleureux et les mets excellents. Chacun de nous tient à féliciter le jeune couple qui tient ce bel Etablissement pour la qualité de cette prestation !*



*Après cette belle étape, le groupe à nouveau se disloque : en effet, Françoise et Marc rentrent directement au Luxembourg, Christine et Noël Messersi, Josy et Guy Pierron tout comme François Arnould rejoignent la Lorraine. Tous les autres, enfin les six qui restent, tracent plus au sud et prennent la **N4** avant de contourner Nancy par l'Ouest et le Sud. A nouveau, cette séparation est*



*empreinte d'une grande émotion. On se promet de se retrouver bientôt, peut-être lors du Swiss Classic British Car Meeting de Morges en octobre mais sûrement en mai 2020 pour notre prochaine grande Virée en Corse du Sud car de l'avis de tous, cette excursion en Irlande fut une belle réussite. C'est vers 18 heures 50 que les Alsaciens retrouvent leur belle province fleurie.*

## ***VIVEMENT LA VIRÉE 2020 en CORSE du SUD***



***Porto-Vecchio, Corse du Sud***